

# Aeronide 400 µg

Budésonide 400 microgrammes

Poudre pour inhalation en gélule

**Veuillez lire attentivement l'intégralité de cette notice avant de prendre ce médicament**

- Garder cette notice, vous pourriez avoir besoin de la relire.
- Si vous avez autre question, si vous avez un doute, demandez plus d'informations à votre médecin ou à votre pharmacien
- Ce médicament vous a été personnellement prescrit. Ne le donnez jamais à quelqu'un d'autre, même en cas de symptômes identiques, cela pourrait lui être nocifs.
- Si l'un des effets indésirables devient grave ou si vous remarquez un effet indésirable non mentionné dans cette notice, parlez-en à votre médecin ou à votre pharmacien

## 1- IDENTIFICATION DU MEDICAMENT

### Composition

Budésonide ..... 400 microgrammes

Excipients: Lactose ..... q.s.p une gélule

Enveloppe de la gélule : oxyde de fer rouge, dioxyde de titane, hypromellose

### Forme pharmaceutique

Poudre pour inhalation en gélule, Boîte de 60

### Classe pharmacothérapeutique

GLUCOCORTICOIDE (R: Système respiratoire)

## 2- DANS QUELS CAS UTILISER CE MEDICAMENT ?

### Indications thérapeutiques

## 2- DANS QUELS CAS UTILISER CE MEDICAMENT ?

### Indications thérapeutiques

Ce médicament est préconisé dans les traitements des maladies obstructives des voies respiratoires telles que asthme et bronchites chroniques obstructives lorsqu'une corticothérapie est indiquée

## 3- ATTENTION !

### DANS QUELS CAS NE PAS UTILISER CE MEDICAMENT?

#### Contre-indications

Ce médicament NE DOIT PAS ETRE UTILISE en cas :

- Hypersensibilité à la substance active, ou à l'un des autres composants contenu dans ce médicament.

#### Mise en garde et précautions d'emploi

#### Faites attention avec ce médicament dans les cas suivants:

L'efficacité de ce médicament ne se manifeste qu'au bout de plusieurs jours et dépend du respect rigoureux de la posologie (dose et nombre de prises) prescrite par votre médecin et adaptée à votre cas.

Il n'apporte pas de soulagement immédiat. Il est en particulier sans action sur la crise d'asthme déclarée.

En cas de survenue de crises, ou de gêne respiratoire il faut utiliser un autre médicament «bronchodilatateur bêta-2 mimétique par voie inhalée à action rapide et de courte durée» que votre médecin vous aura prescrit à cet effet. Le soulagement habituellement obtenu avec le bronchodilatateur bêta-2 mimétique par voie inhalée doit alors être observé rapidement.

En cas d'échec consulter immédiatement un médecin.

Si la dose habituellement efficace de ce médicament devient insuffisante, si les crises ou les épisodes de gêne respiratoire deviennent plus fréquents, il faut craindre une aggravation de la maladie, consultez rapidement votre médecin qui réévaluera votre traitement.

En cas de doute ne pas hésiter à demander l'avis de votre médecin

Le budésonide en inhalation doit atteindre l'extrémité des petites bronches pour agir efficacement. En cas d'encombrement des voies respiratoires (par des mucosités abondantes) ou d'infection, son efficacité peut être diminuée. Il convient de consulter rapidement votre médecin afin qu'il instaure un traitement adapté.

EN CAS DE DOUTE, NE PAS HESITER A DEMANDER L'AVIS DE VOTRE MEDECIN OU DE VOTRE PHARMACIEN

### INTERACTIONS MEDICAMENTEUSES ET AUTRES INTERACTIONS

AFIN D'EVITER D'EVENTUELLES INTERACTIONS ENTRE PLUSIEURS MEDICAMENTS, IL FAUT SIGNALER SYSTEMATIQUEMENT TOUT AUTRE TRAITEMENT EN COURS A VOTRE MEDECIN OU A VOTRE PHARMACIEN.

Veuillez indiquer à votre médecin ou à votre pharmacien si vous prenez ou avez pris récemment un autre médicament, même s'il s'agit d'un médicament obtenu sans ordonnance.

### GROSSESSE ET ALLAITEMENT

Ce médicament dans les conditions normales d'utilisation peut être utilisé pendant la grossesse et allaitement

Si vous êtes enceinte pendant le traitement, consultez votre médecin car lui seul peut juger du traitement le mieux adapté à votre cas.

Demandez conseil à votre médecin ou à votre pharmacien avant de prendre tout médicament.

D'UNE FACON GENERALE, IL CONVIENT AU COURS DE LA GROSSESSE ET DE L'ALLAITEMENT DE TOUJOURS DEMANDER CONSEIL A VOTRE MEDECIN OU A VOTRE PHARMACIEN AVANT DE PRENDRE TOUT MEDICAMENT

## 4- COMMENT UTILISER CE MEDICAMENT ?

### Posologie

La posologie est strictement individuelle et sera adaptée par votre médecin en fonction de la sévérité de votre asthme.

A titre indicatif, la posologie quotidienne est habituellement:

- chez l'adulte: 2 à 4 inhalations par jour réparties en 2 à 4 prises dans la journée,
- chez l'enfant: 2 inhalations par jour réparties en 2 prises dans la journée.

Hormis dans les cas sévères, votre médecin peut vous prescrire ce médicament en une prise quotidienne après plusieurs jours (ou semaines) de traitement lorsque les symptômes ont régressé et que l'asthme est contrôlé.

Si les symptômes augmentent la dose et le nombre de prises devront être réaugmentés.

Fabriquée par Laboratoires TERIAK  
Cheylus IIIII - Zaghouan - Tunisie

TERIAK



Si vous avez l'impression que l'effet de ce médicament est trop fort ou trop faible, consultez votre médecin ou votre pharmacien.  
DANS TOUS LES CAS, SE CONFORMER STRICTEMENT A L'ORDONNANCE DE VOTRE MEDECIN

#### Voie et mode d'administration

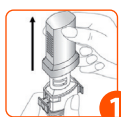
Voie inhalée.

Inhalation par distributeur avec embout buccal.

LES GELULES NE DOIVENT PAS ETRE AVALEES.

Leur contenu doit être administré par voie inhalée à l'aide de l'appareil adéquat réservé à cet effet.

Au besoin, n'hésitez pas à demander à votre médecin ou à votre pharmacien de vous fournir des explications détaillées.



1. retirer le capuchon de protection.



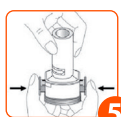
2. ouvrir le logement de la gélule: tenir fermement le socle et faire pivoter l'embout buccal dans le sens de la flèche.



3. s'assurer que les doigts sont secs et placer la gélule dans le logement prévu à cet effet (attention: ne pas mettre la gélule dans l'embout buccal !). Important : sortir la gélule de son emballage au dernier moment.



4. refermer l'inhalateur en remettant l'embout buccal dans sa position initiale jusqu'au déclic.



5. pour libérer la poudre de la gélule, appuyer sur les 2 boutons poussoirs en même temps en maintenant l'inhalateur en position verticale, puis relâcher. Faire cette opération une seule fois.



6. expirer à fond



7. placer l'embout dans la bouche et serrer les lèvres, incliner la tête en arrière, inspirer rapidement et très profondément par la bouche,  
**Remarque:** un léger vrombissement continu doit être entendu lorsque la gélule tourne dans son logement. Si ce n'est pas le cas, vérifier que la gélule est bien en place.



8. retirer l'inhalateur de la bouche en retenant sa respiration aussi longtemps que possible.  
Puis, respirer normalement. Ouvrir l'inhalateur pour vérifier qu'il ne reste plus de poudre. S'il reste de la poudre, renouveler l'inhalation.



9. après utilisation, sortir la gélule vide, replacer l'embout buccal et remettre le capuchon de protection.  
Entretien : nettoyer l'embout buccal et le logement de la gélule avec un linge sec afin d'enlever tout résidu de poudre.  
**Attention: ne jamais laver l'inhalateur à l'eau.**  
Se rincer la bouche après inhalation du produit.

#### Fréquence d'administration

Les prises doivent être réparties dans la journée à intervalles réguliers.

##### Durée du traitement

Le traitement de la maladie asthmatique exige de votre part un effort quotidien.

Ce médicament doit être utilisé très régulièrement et aussi longtemps que votre médecin vous l'aura conseillé.

#### Symptômes et instructions en cas de surdosage

Si vous avez pris plus de poudre pour inhalation en gélule que vous n'auriez dû: Consultez immédiatement votre médecin ou votre pharmacien.

Dans tous les cas, se conformer à l'ordonnance de votre médecin. Ne pas augmenter ou diminuer la dose sans l'avis de votre médecin ou de votre pharmacien.

#### Instructions en cas d'omission d'une ou de plusieurs doses

Si vous oubliez de prendre la dose de poudre pour inhalation en gélule. Ne prenez pas de dose double pour compenser la dose que vous avez oublié de prendre.

#### 5- EFFETS NON SOUHAITES ET GENANTS

##### Effets indésirables

COMME TOUT PRODUIT ACTIF, CE MEDICAMENT PEUT CHEZ CERTAINES PERSONNES ENTRAINER DES EFFETS PLUS OU MOINS GENANTS :

Si après l'inhalation, survient une respiration difficile avec sifflements ou en cas d'éruption cutanée, prévenez immédiatement votre médecin.

Si vous êtes sensible à l'inhalation d'une poudre sèche, il peut occasionnellement apparaître une irritation de la gorge avec toux et enrouement, ceci peut être prévenu en se rinçant la bouche.

En cas de gêne persistante dans la bouche ou dans la gorge, avertir votre médecin, ne pas modifier ou arrêter le traitement sans son avis.

Une candidose buccale peut parfois apparaître. Elle ne nécessite pas un arrêt de ce traitement mais la mise en route d'un traitement spécifique. Elle peut être prévenue en se rinçant la bouche après inhalation du produit.

De rares cas de réactions cutanées ou de brusque gonflement du visage et du cou, d'origine allergique ont été signalés.

Un bronchospasme peut rarement survenir.

Nervosité, agitation, dépression et troubles du comportement ont rarement été rapportés.

**Très rarement :** possibilité de glaucome (augmentation de la pression à l'intérieur de l'œil), cataracte (opacification du cristallin de l'œil).

**Fréquence indétectable :** difficulté pour s'endormir ou trouble du sommeil, dépression ou anxiété, agitation, sensation de nervosité, trouble du comportement, état d'hyperexcitation ou d'irritabilité. Ces effets surviennent principalement chez les enfants.

**SIGNALER A VOTRE MEDECIN OU A VOTRE PHARMACIEN TOUT EFFET NON SOUHAITE ET GENANT QUI NE SERAIT PAS MENTIONNE DANS CETTE NOTICE**

#### 6- CONSERVATION

Tenir hors de la portée et de la vue des enfants.

Ne pas dépasser la date limite d'utilisation figurant sur le conditionnement extérieur

##### Précautions particulières de conservation

A conserver à une température ne dépassant pas 25 °C.

#### CECI EST UN MEDICAMENT

- Un médicament est un produit, mais non comme les autres.
- Un médicament est un produit qui agit sur votre santé et sa consommation non conforme aux prescriptions vous expose à un danger.
- Respectez rigoureusement l'ordonnance de votre médecin et le mode d'emploi qu'il vous a prescrit.
- Suivez les conseils de votre pharmacien.
- Votre médecin et votre pharmacien connaissent le médicament, ses indications et contre-indications.
- N'arrêtez pas de votre propre initiative le traitement durant la période prescrite.
- Ne le prenez pas, n'augmentez pas les doses sans consulter votre médecin.

**TENIR HORS DE LA PORTEE ET DE LA VUE DES ENFANTS**